

Handlingsplan for øget gennemførelse 2018 - Frederikshavn Handelskole



Handlingsplanen for 2018

Frederikshavn Handelsskole har fokus på at opfylde målene i eud-reformen.

- 1. Flere elever skal vælge en erhvervsuddannelse direkte fra 9. eller 10. klasse**
- 2. Flere skal fuldføre en erhvervsuddannelse**
- 3. Erhvervsuddannelserne skal udfordre alle elever, så de bliver så dygtige, de kan**
- 4. Tilliden til og trivselen på erhvervsskolerne skal styrkes**

Handlingsplanen vil på Frederikshavn Handelsskole blive brugt som et styringsredskab, hvor vi forholder os kritisk til vores egne resultater.

På Frederikshavn Handelsskole har vi altid haft stor fokus på at måle kvaliteten i alt, hvad vi laver. Derfor har Frederikshavn Handelsskole i mange år sammen med 30 andre skoler deltaget i en årlig uddannelses benchmarking. I denne benchmarking er der især fokus på, hvordan eleverne oplever det faglige-, sociale- og fysiske miljø. Derfor vil der også i denne handlingsplan blive refereret til resultater fra denne benchmarkingrapport.

Frederikshavn kommunes politikere har de sidste år haft fokus på, at så mange unge som muligt vælger en erhvervsuddannelse. Dette for at sikre, at man fremover har den arbejdskraft til rådighed, som er nødvendig i Frederikshavn kommune for at sikre en fortsat vækst indenfor bl.a. de maritime erhverv. Målet for Frederikshavn Kommune er, at 45% af en ungdomsårgang skal begynde på en erhvervsuddannelse. Frederikshavn Handelsskole er i meget tæt dialog med politikerne og embedsmændene om, hvordan vi i fællesskab opnår dette. Derfor modtager Frederikshavn Handelsskole statistisk materiale fra Frederikshavn Kommunes UU-vejledning. Denne statistik vil der ligeledes blive refereret til i denne handlingsplan.

Mål 1. – Flere elever skal vælge en erhvervsuddannelse direkte fra 9. eller 10. klasse

Institution	Afdeling	2014	2015	2016		2017		2018
		Antal ansøgninger	Antal ansøgninger	Antal ansøgninger, resultatmål	Antal ansøgninger	Antal ansøgninger, resultatmål	Antal ansøgninger	Antal Ansøgninger resultatmål
Frederikshavn Handelsskole	Frederikshavn Handelsskole	36	34	36	35	50	44	50
	I alt	36	34	36	35	50	44	50

Note: Rapporten viser antal 1. prioritetsansøgninger til erhvervsuddannelserne fra de elever som forlader grundskolens 9. og 10. klasse. Hver elev kan søge op til 5 forskellige uddannelser i prioriteret rækkefølge. I denne rapport opgøres alene 1. prioritetsansøgninger til erhvervsuddannelserne.

Vurdering af udviklingen i resultater

Frederikshavn Handelsskole har heldigvis oplevet en stigning i antal elever, som valgte os som 1. prioritet i 2017 i forhold til 2016. Denne tendens arbejder vi hårdt på også skal fortsætte i 2018, hvorfor vi også forventer en stigning fra 44 til 50 elever. Dette til trods for, at ungdomsårgangene i vores geografiske område er faldende.

Hvis man ser på de tal, som UU i Frederikshavn kommune har udarbejdet, kan man se, at der heldigvis er langt flere unge i Frederikshavn Kommune som vælger en erhvervsuddannelse end på landsplan.

Målsætning
 45 % af en ungdomsårgang i Frederikshavn kommune skal vælge en erhvervsuddannelse for fremover at imødegå den demografiske udvikling og imødekomme virksomhedernes behov for kvalificeret arbejdskraft.

UU Frederikshavn Kommune har udarbejdet følgende statistik:

Tilmeldinger 15. marts 2017.

632 elever fra 9. klasse har 15. marts tilmeldt sig på optagelse.dk med en 1. prioritet. Sidste år var tallet 660, og det passer med, at årgangen er mindre.

Fra 9. klasse

	Frederikshavn 2016		Hele landet 2016	Frederikshavn 2017		Hele landet 2017
EUD	47	7,1 %	7,2 %	55	8,7%	7,3%
GYM	282	42,7%	43,7 %	275	43,5%	42,9%
10.kl incl. Efterskoler	307	46,5%	45,4 %	286	45,2%	46,1%
Andet	24	3,6 %	3,7 %	16	2,5%	3,7%

Optagelse.dk og UVM

Som det ses af tabellen ligger vi over landssnittet mht. valg af EUD i Frederikshavn Kommune efter 9. klasse og lidt under landssnittet mht. valg af et 10. skoleår. Søgningen til de gymnasiale uddannelser er også større end landstallene.

På landsplan har ca. 3% valgt EUD 10 og 1 % valgt 20/20 ordningen. Ingen elever har valgt disse ordninger i Frederikshavn Kommune, mens de har eksisteret.

I tabellen er 'andet' er indeholdt elever, tilmeldt ophold i udlandet.

Tallene viser stigning til GYM stigning til EUD og lille fald i et 10. skoleår.

Fra 10. klasse:

310 elever fra 10 klasse på efterskoler, privatskole og folkeskole har tilmeldt sig på optagelse.dk 15. marts.

	Frederikshavn		Hele landet	Frederikshavn		Hele landet
	2016		2016	2017		2017
EUD	116	34,6 %	23,7 %	111	35,8 %	23,6 %
Gym	188	56,1 %	67,1 %	165	53,2 %	66,8 %
Andet	31	9,2 %	9,3 %	34	10,9 %	9,6 %

Optagelse.dk og UVM

I den verserende debat om EUD contra Gym. har vi en større procentdel på EUD end på landsplan og færre på en gymnasial uddannelse, i tråd med intentionerne i den kommunale uddannelsesstrategi.

Tabellens 'andet' tæller elever på produktionsskole, VUC, arbejde, EGU mv..

Fra det kommunale 10. klassecenter på Hånbækvej har 159 elever tilmeldt sig på optagelse.dk.

	2016	2017	Landstal 2017
EUD	43,3 %	46,5 %	23,6 %
GYM	50,0 %	44,9 %	66,8 %
ANDET	6,9 %	8,6 %	9,6 %

UV data og UVM

De 8,6 % tæller primært elever til produktionsskole, VUC og arbejde.

Hovedparten af eleverne der startede i 10. klassecenteret var vurderet ikke uddannelsesparat ved skolestart og tallene viser en god kurs for langt de fleste.

Den samlede søgning fra elever der forlader grundskolen og vælger en ungdomsuddannelse ser således ud:

	2016		2017	
	Frederikshavn	Hele landet	Frederikshavn	Hele landet
EUD	25,4%	18,4%	25,1%	18,5%
GYM	73,4%	74,3%	68,0%	74,0%
ANDET	1,2%	7,3%	6,9%	7,5%

UVM.

Frede Jakobsen, UU-kordinator

Ungeenheden i Frederikshavn Kommune.

På Frederikshavn Handelsskole have vi en forventning til, at vi i 2016 kunne nå niveauet for 2014, altså 36 elever som ville vælge os som 1. prioritet. Dette opnåede vi næsten, da 35 elever valgte Frederikshavn Handelsskole som 1. prioritet. Dette resultat er vi tilfredse med, selvom vi selvfølgelig gerne have set, at tallet havde været endnu højere.

I handlingsplanen for 2017 havde vi igen skruet vores forventninger betydeligt op. Vi satte os det mål, at 50 elever skulle vælge os som førsteprioritet. Vores begrundelse for denne forholdsvis store positive udvikling var, at vi tilbage i 2016 havde iværksat nye tiltag som gerne skulle resultere i, at flere unge ville vælge os som 1. prioritet. Vi nåede ikke helt vores mål. 44 unge valgte os som 1. prioritet, men det var 9 flere end i 2016, endda i en faldende årgang, så vi er trods alt rigtig godt tilfredse med resultatet for 2017.

I dette års handlingsplan har vi fastholdt vores mål for 2017, at 50 elever i 2018 vil vælge os som førsteprioritet. Dette mål tror vi på er realistisk, fordi vi stadig har stor fokus på vores indsats på at rekruttere, fastholde og færdiggøre vores elever. Kvaliteten af den undervisning vi tilbyder skal være i top. Vores elever skal trives, udvikles og gøres klar til at bidrage positivt med deres viden rundt om i landets virksomheder eller klædes på til videre studier.



Indsatser

- ✓ Bedre information om vores uddannelser
- ✓ Ny linje på EUX
- ✓ Frederikshavn kommunes strategi og vækstspor
- ✓ Generelt større fokus på erhvervsuddannelserne på landsplan
- ✓ Lokalt forankret erhvervsskole

Bedre information om vores uddannelser

Vi er blevet langt bedre til at informere om vores EUD/EUX, fordi vi nu har det nødvendige overblik over uddannelserne, hvordan de er opbygget, hvad de indeholder og hvilke kompetencer uddannelserne giver de unge.

På Frederikshavn Handelsskole har vi haft stor fokus på vores informations om uddannelserne EUD/EUX både i 2016 og i 2017 og dette vil fortsætte i 2018. Derfor har vi brugt, og gør det stadig, rigtig mange ressourcer på at informere om vores erhvervsuddannelser.

Vi deltager massivt i uddannelsesaftner, orienteringskaravaner, uddannelsesmesser og samarbejder med kommunens 10. klassecenter, afvikler brobygningsforløb og holder åbent hus.

Derudover er vi med i følgende projekter, som går ud på at gøre både elever, forældre og erhvervslivet opmærksomme på de muligheder en erhvervsuddannelse giver de unge mennesker.

- ✓ "Nyt skole- virksomhedssamarbejde" – Regionsprojekt
- ✓ "Den erhvervsfaglige vej til succes" - Socialfondsprojekt

Ny linje på EUX

Fra skoleåret 2017/2018 tilbød vi på Frederikshavn Handelsskole en helt speciel EUX linje - "*Maritim Business EUX*". Dette valgte vi at gøre, fordi vi ligger i et område med mange maritime virksomheder, som er med helt fremme, og som er et marked i vækst. Den Maritime Business EUX skal være med til at sikre, at firmaerne inden for det maritime erhverv vil have nemmere ved at rekruttere elever inden for handel og kontor med kompetencer, som er målrettet maritime erhverv.

Det, der især kommer til at kendetegne denne uddannelse er, at den vil blive planlagt og organiseret i samarbejde med virksomheder inden for maritime erhverv. Dette samarbejde håbede vi på, allerede fra skoleåret 2017/2018 ville betyde, at flere unge fik øjnene op for de uddannelsesmuligheder, netop denne linje giver.

Samtidig skulle samarbejdet med erhvervslivet gerne betyde, at eleverne kom til at opleve den Maritime Business EUX som en uddannelse, hvor der er stor fokus på at gøre undervisningen så praksisnær, anvendelig og lokalt forankret som muligt. Heldigvis viste det sig, at de unge var

interesseret i den Maritime Business EUX. Vi tror på, at noget af den vækst, vi har oplevet, skyldes den Maritime Business EUX. Derfor tror vi også på, at denne specielle linjes succes vil være en afgørende faktor for, om vi når vores mål de kommende år.

Frederikshavn kommunes strategi og vækstspor

Frederikshavn Handelsskoles satsning på "Den Maritime EUX" ligger i god tråd med Frederikshavn Kommunes strategi og et af de 4 vækstspor – det maritime.

Det Maritime

"Med tre driftige havnebyer har Frederikshavn Kommune en stærk tilknytning til havene omkring os. Det maritime vækstspor er forankret i de to store erhvervshavne i Frederikshavn og Skagen. Den maritime klynge er i vækst og består pt af ca. 100 maritimt relaterede virksomheder, som er beskæftiget inden for reparation og service, cleantech og greenshipping, konventionelhavnevirksomhed, ombygning af skibe og fartøjer samt nybygning af fisketrawlere og servicebåde til offshoreindustrien"

"Havneudvidelserne giver nye muligheder for forretning og jobs inden for alle fire vækstspor. Mindst 2.000 nye jobs har vi i sigte. Virksomhederne på havnene har tilkendegivet, at de forventer at kunne udvide deres aktiviteter og skabe omkring 1.000 nye jobs. Havneudvidelserne og en strategisk, opsøgende indsats øger mulighederne for tiltrækning af nye virksomheder, som forventes at skabe endnu 1.000 nye jobs.

Med 2.000 nye jobs har Frederikshavn Kommune behov for at øge antallet af erhvervsaktive personer med de rette kompetencer. Dertil kommer et fald på 2.500 personer i den erhvervsdygtige alder frem til 2020! Det betyder samlet set, at vi inden for få år vil komme til at mangle 4.500 kompetente mennesker"

Et andet af kommunens 4 vækstspor er også særlig interessant for Frederikshavn Handelsskole nemlig oplevelse og turisme.

Oplevelser & Turisme

”Frederikshavn Kommune har lange traditioner for at byde områdets mange turister velkommen. Turister, som kommer for at opleve kommunens særlige natur, byliv, kultur og spektakulære oplevelser som Tordenskioldsdage og Vinterbaderfestival.

Udvidelsen af havnen i Skagen har betydet en betydelig vækst i antal krydstogtskibe, som besøger Skagen. I 2017 satte Skagen Havn rekord med 31 anløb og godt 39.000 krydstogtgæster. En passagerrekord der allerede bliver overgået i 2018, hvor der foreløbigt er anmeldt 28 anløb med hele 59.000 gæster.

Potentialerne ligger bl.a. i vores attraktive badestrande, naturlandskaber, kulturhistorie, bynære havne og byernes udbud af butikker, restauranter og hoteller”

Frederikshavn kommunes 10. klassecenter

Politisk blev det i foråret besluttet, at Frederikshavn kommunes 10. klassecenter skulle flyttes ned i ledige lokaler på Frederikshavn Handelskole. Dette bl.a. for at sikre, at man opnår at 45% af kommunens unge vælger en erhvervsuddannelse. Vi har fået et rigtig godt samarbejde med 10. klassecentret og derfor håber vi selvfølgelig, at Frederikshavn Handelskole vil opleve, at langt flere elever fra 10. klasse vil vælge en merkantil erhvervsuddannelse.

Generelt større fokus på erhvervsuddannelserne på landsplan

Generelt er der hos landets politikere, arbejdsgivere og pressen en øget fokus på, at Danmark vil komme til at mangle unge med en erhvervsuddannelse.

Frederikshavn Handelsskoles erhvervsafdeling håber, at de fire ovenstående tiltag vil have en positiv effekt på optaget i 2018 og fremover.



Lokalt forankret erhvervsskole

I den daglige undervisning har vi på Frederikshavn Handelsskole stor fokus på at inddrage det lokale erhvervsliv. Dette gælder både på EUD og EUX. Formålet med at inddrage det lokale erhvervsliv er, at både erhvervslivet og deres kommende elever har en forståelse for hinandens verden.

Vores elever er på mange virksomhedsbesøg, deltager i virksomhedsforlagt undervisning og virksomhederne besøger os. Virksomhederne bidrager med konkrete oplysninger f.eks. økonomiske tal, strategier, markedsføringsmateriale og andet relevant materiale, som alt sammen bidrager til at gøre undervisningen langt mere praksisnært og lokalt forankret. Vi tror på, at vores elever vil opleve overgangen fra grundforløb til hovedforløb langt lettere, når de på forhånd har et kendskab til det erhvervsliv, som de skal ud i. Vi har som noget helt nyt i slutningen af 2017 tilbudt vores lokale erhvervsliv, at de kan adoptere et undervisningslokale i vores flotte ny renoveret afdeling for erhvervsuddannelserne.

Begrundelsen for dette tilbud er, at virksomhederne og det lokale erhvervsliv på denne måde bliver en naturlig del af vores hverdag. F.eks. har Shipping.dk valgt at adoptere vores store flotte fælleslokale med den begrundelse, at de har haft svært ved at rekruttere de helt rigtige elever. De håber derfor, at de ved at være synlige hos netop os, kan få nogle elever, som allerede på forhånd har et vist kendskab til virksomheden.



Besøg af en virksomhed



Shipping.dk lokale

Mål 2. - Flere skal fuldføre en erhvervsuddannelse

På Frederikshavn Handelsskole har vi ikke blot fokus på at tiltrække elever til vores uddannelser, vi har især fokus på at fastholde eleverne i deres valg. For os er det vigtigste, at eleverne færdiggør deres uddannelse. Vi bruger derfor rigtig mange ressourcer på at hjælpe og støtte de elever, som har svært ved at gennemføre deres uddannelse af personlige eller faglige grunde.

Som man kan se af de forskellige tabeller nedenfor, ligger vi desværre ikke i toppen, når det gælder om at fastholde eleverne. Dog kan man i tabellen "supplerende indikatorer for frafald læse, at vi absolut er på vej i den rigtige retning. Men vi vil fortsat på Frederikshavn Handelsskole have mange forskellige tiltag, som forhåbentlig kommer til at resultere i, at langt flere bliver færdige med deres grundforløb og at flere får en praktikplads.

Fra januar 2018 har vi lavet en aftale med Frederikshavn Kommune, der betyder, at kommunens sundhedskordinator på ungeområdet kan træffes fast en gang om ugen. Her kan de unge komme op til en fortrolig snak om alt fra sorg, manglende søvn, dårlig kost, misbrug osv.

Vi kom ultimo 2017 med i et stort socialfondsprojekt, hvor netop det at fastholde og forbedre overgangen fra grundforløbet til hovedforløbet er et af fokus punkterne. Derfor vil vi i 2018 og tre år frem have øget fokus på, at langt flere elever fuldfører en erhvervsuddannelse.

At vi, som det fremgår af tabellerne har en del elever, som ikke får en praktikplads efter deres grundforløb kan skyldes flere ting.

- ✓ Mange af vores HG elever som afsluttede HG i sommeren 2015 og januar 2016 valgte at starte direkte på vores nye EUX.
- ✓ At vores elever har fået mod på uddannelse og derfor fortsætter på f.eks. HF, HHX eller andre uddannelser
- ✓ Demografisk er vi udfordret, da Frederikshavn Handelsskole ligger i et område med negativ befolkningstilvækst. Dette betyder, specielt indenfor detailområdet, at der ikke ansættes de elever som der gjorde tidligere.
- ✓ At tilskuddet til at tage en elever er forsvundet

Vi oplever ikke, at mange elever afbryder deres praktik. Men det kan forekomme. Her forsøger vores LOP-konsulent at mægle mellem praktiksted og elev, hvis der er opstået uenighed. Men ofte er det desværre ikke muligt at forhindre, at kontrakten ophæves af en af parterne.

Vi vil også på Frederikshavn Handelsskole de næste mange år have fokus på, at vores elever færdiggør deres uddannelse.

Frafald fra uddannelsesstart til hovedforløb (Status 3 måneder efter gennemført grundforløb, for elever der er fulgt siden uddannelsesstart det pågældende år)

Institution	Status		2014		2015		2018
			Resultat	Resultat, landsplan	Resultat	Resultat, landsplan	Resultatmål
Frederikshavn Handelsskole	I hovedforløb	Uddannelsesaftale	18,3%	29,1%	19,9%	32,1%	15%
		Skolepraktik	3,0%	8,7%	6,9%	11,0%	7%
	Ikke i hovedforløb	Frafald under grundforløbet	25,2%	29,5%	25,4%	26,7%	20%
		Frafald efter grundforløbet	48,0%	27,2%	31,9%	25,0%	30%
		Ingen aftale, men har haft	1,5%	2,6%	2,5%	3,1%	3%
		Studiekompetancegiverne de forløb (eux)			6,5%	1,0%	19%
		Status ukendt	4,0%	2,8%	6,9%	1,2%	6%
	I alt		202	62.346	276	63.344	

Frafalds indikatorer	2013			2014			2015			2016		
	Antal elever	Andel	Andel, landsplan	Antal elever	Andel	Andel, landsplan	Antal elever	Andel	Andel, landsplan	Antal elever	Andel	Andel, landsplan
Frafald på grundforløbet 1. og 2. del (afbrud u. omvalg, 3 mnd efter tilgang)	23	11,4%	14,5%	23	11,4%	15,9%	22	15,0%	15,0%	13	9,6%	12,5%
Frafald på hovedforløb (afbrud u. omvalg, 3 mnd efter tilgang)	8	10,7%	8,3%	14	19,7%	9,0%	7	13,0%	8,9%	5	9,4%	7,0%
Frafald i overgang ml. grundforløbets 1. og 2. del (ikke igang med GF2 1 måned efter gennemførelse af GF1)												
Frafald i overgang ml. grund- og hovedforløb (ikke i gang med hovedforløb 3 måned efter gennemførelse af GF2)	77	53,8%	45,7%	96	61,9%	46,4%	83	69,2%	46,0%	74	60,7%	40,4%

Mål 3. - Erhvervsuddannelserne skal udfordre alle elever, så de bliver så dygtige, de kan

På Frederikshavn Handelsskole gør vi alt, hvad vi kan for at udfordre eleverne således, at de udvikler sig fagligt. Men Frederikshavn Handelsskole har ikke en størrelse der gør, at der er et elevgrundlag til at tilbyde fag på ekspertniveau eller talentspor.

Samtidig er de gærdehøjdekrav, der er på den merkantile grunduddannelse (GF1 og GF2) meget høj i forhold til den tid, eleverne har til rådighed for at nå niveauerne. Slutniveauet er ligeså højt som før reformen, hvor eleverne havde to år til at nå de samme gærdehøjdekrav.

På Frederikshavn Handelsskole er vi så heldige, at hovedparten af vores GF1 elever vælger EUX. Dette er også et tegn på, at eleverne har høje forventninger til deres faglige udvikling og ønsker at udfordre sig selv. Og det støtter og hjælper Frederikshavn Handelsskole dem selvfølgelig i, hvilket også kommer til udtryk i tabellen nedenfor.

Klare mål 3: Tilgang til eux, talentspor, fag på ekspertniveau og fag på højere niveau

Institution		2015			2016			2018
		Antal	Andel	Andel, landsplan	Antal	Andel	Andel, landsplan	Resultatmål, andel
Frederikshavn Handelsskole	Fuldførte med fag på ekspertniveau	7	16,3%	7,8%	11	34,4%	9,7%	35%
	Tilgang til fag på højere niveau end det obligatoriske			5,7%	18	32,1%	5,9%	32%
	Tilgang eux	23	13,0%	4,8%	41	28,1%	8,9%	33%
	Tilgang talentspor			0,6%			5,6%	

Note: Tabellen viser data for to af de fire indikatorer for mål 3.1:

“Fuldførte med fag på ekspertniveau” viser andel af elever, der har fuldført en erhvervsuddannelse og har haft mindst et fag på ekspertniveau i forhold til alle, der har fuldført i et kalenderår.

“Tilgang til fag på højere niveau end det obligatoriske” viser andelen af elever med bestået grundforløbsprøve og mindst et fag på højere niveau end det obligatoriske fastsat af de faglige udvalg sat i forhold til alle, der har bestået grundforløbsprøve i et kalenderår.

“Tilgang til eux” viser andelen af eux-elever, der er startet på en erhvervsuddannelse (dvs. enten grundforløbets 1. eller 2. del eller hovedforløbet) i et givent kalenderår i forhold til alle elever, der er startet på en erhvervsuddannelse.

“Tilgang til talentspor” viser andel elever, som er startet på erhvervsuddannelsens hovedforløb i et kalenderår i forhold til alle elever med tilgang til hovedforløbet i året. Celler med under 3 observationer diskretioneres og markeres med bindestreg (-). Ved “andele” er diskretionerede celler tomme.

Mål 4. - Tilliden til og trivslen på erhvervsskolerne skal styrkes

På Frederikshavn Handelsskole har vi altid haft stor fokus på at måle kvaliteten i alt, hvad vi laver. Derfor har Frederikshavn Handelsskole i mange år sammen med 26 andre skoler deltaget i en årlig uddannelsesbenchmarking. I denne benchmarking er der især fokus på, hvordan eleverne oplever det faglige-, sociale- og fysiske miljø.

Denne uddannelsesbenchmarking indeholder ud over den spørgeramme, som ministeriet har besluttet også andre fokuspunkter. Den fulde rapport fra efteråret 2017 kan ses på Frederikshavn Handelsskoles hjemmeside. Nedenfor ses et udpluk af resultatet.

Følgende fokuspunkter ligger i top (1-8):

Lærerne giver mig faglig hjælp, når jeg har brug for det
Lærerne overholder aftaler
Lærerne er gode til at give tilbagemelding på min indsats
Lærerne opstiller klar mål for, hvad jeg skal lære
Jeg har adgang til de nødvendige lokaler udstyr mm
Forholdene på skolen som helhed
Jeg bliver udfordret i undervisningen

Følgende fokuspunkter ligger i midten 9-16:

Lærerne er godt forberedte
Lærerne respekterer mig
De faglige krav er tilpas
Jeg er glad for min skole
Lærerne er gode til at respektere mig
Jeg trives på skolen
Hvordan vurdere du undervisningen
Der er sammenhæng mellem undervisningen i de forskellige fag

Følgende fokuspunkter ligger nederst 17-26:

Lærerne giver mig ansvar
Lærerne er gode til at forklare tingene

Frederikshavn Handelsskoles mål er at ligge helt i top. Derfor har vi også konstant fokus på kvaliteten og har udarbejdet nedenstående plan for, hvordan vi sikre, at dette mål nås.

Opfølgings- og handlingsplan for kontinuerlig forbedring af undervisningsmiljøet

- Der er vedtaget følgende handlingsplan:
- Ledelsen præsenterer trivselsundersøgelsens vigtigste resultater i samtlige klasser og taler med klassen om, hvordan EUD og EUX/skolen kan blive (endnu) bedre – gennemføres 1. kvartal.
- Ledelsen afholder elevrådsmøde, hvor fokus er elevtrivselsundersøgelsen med udgangspunkt i at drøfte, hvordan EUD og EUX/skolen kan blive (endnu) bedre, marts/april.
- Ledelsen afholder lærermøde (afdelingsmøde), hvor undersøgelsen præsenteres og hvor det drøftes, hvordan EUD og EUX/skolen kan blive (endnu) bedre, marts/april.
- Ledelsen opstiller på baggrund af ovenstående retningslinjer for opfølgning på handlingsplanen – senest maj
- Retningslinjer for opfølgning på handlingsplanen – senest, maj

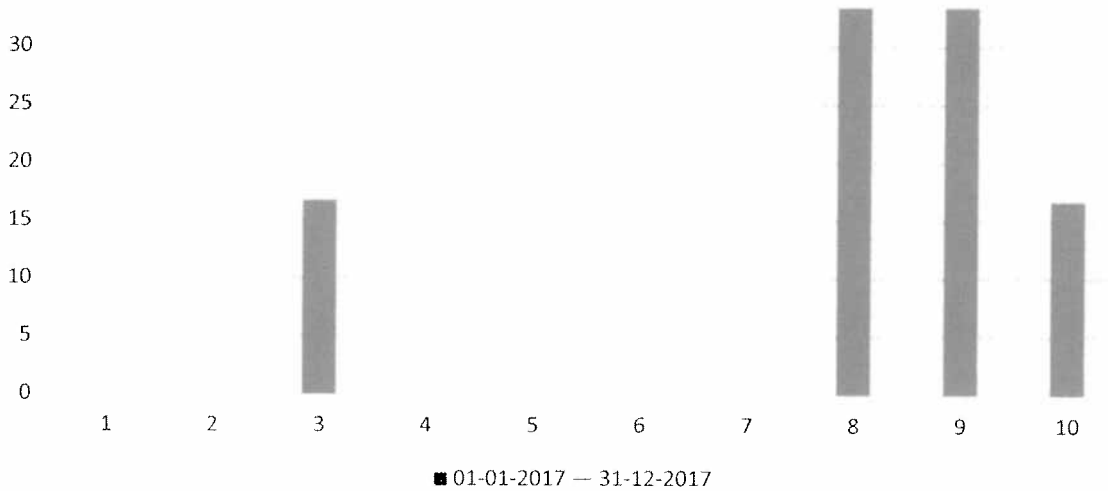
Virksomhedstilfredshedsundersøgelse

På Frederikshavn Handelsskole har vi en LOP-konsulent som tager sig af kontakten til virksomhederne i forbindelse med ansættelse af elever. LOP-konsulenten er også en meget vigtig person i vores arbejde med at være en lokalt forankret erhvervsskole. Derfor har LOP-konsulenten ca. 200 årlige besøg rundt omkring til de lokale erhvervsdrivende. LOP-konsulenten hjælper også gerne elever og virksomheder med at udfylde uddannelsesaftalerne og være behjælpelig med andre praktiske oplysninger/problemstillinger i forbindelse med ansættelse af en elev. Det er vores klare holdning, at vi som skole skal gøre alt hvad vi kan, for at virksomhederne ikke fravælger at tage en elev, fordi det er for administrativt besværligt.

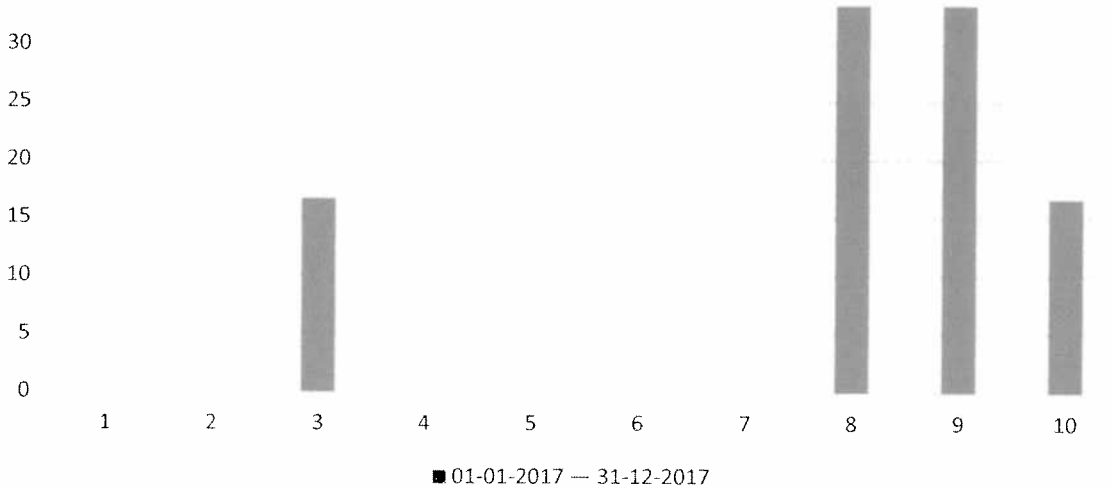
Desværre er der ikke så mange virksomheder, som deltager i vores VTU. Men nedenfor ses uddrag af den seneste VTU

Generel vurdering/samlet tilfredshed – 10 den bedste karakter

Hvor tilfreds er virksomheden alt i alt omkring samarbejdet med Frederikshavn Handelsskole?

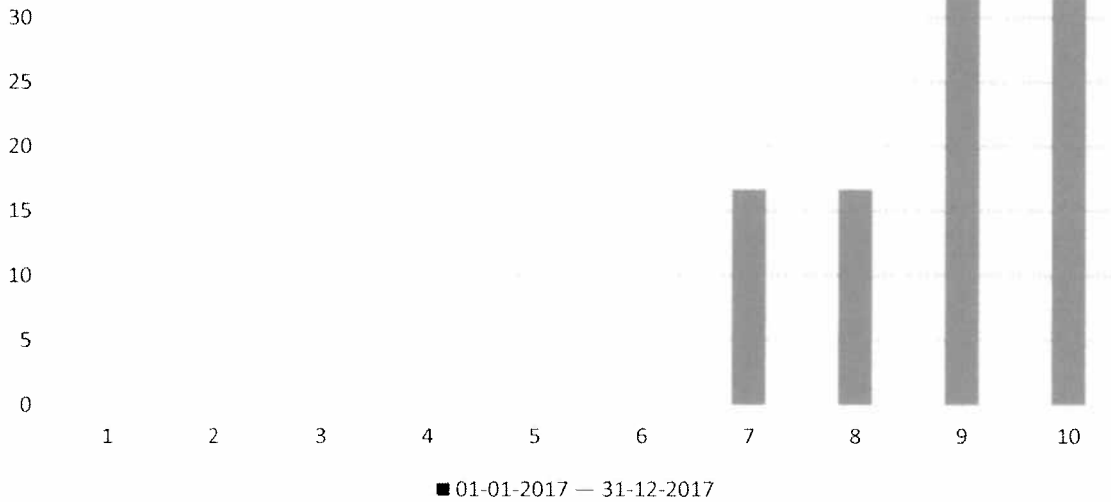


I hvilken grad lever samarbejdet med Frederikshavn Handelsskole op til virksomhedens forventninger?

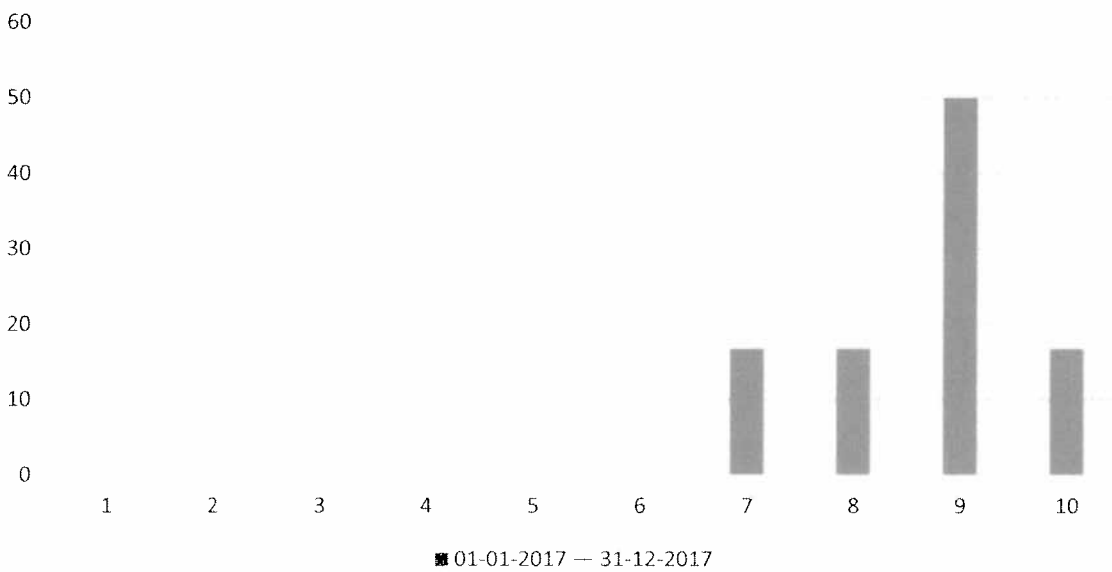


Elevers præstation

Elevers/elevernes praktiske færdigheder er tilfredsstillende

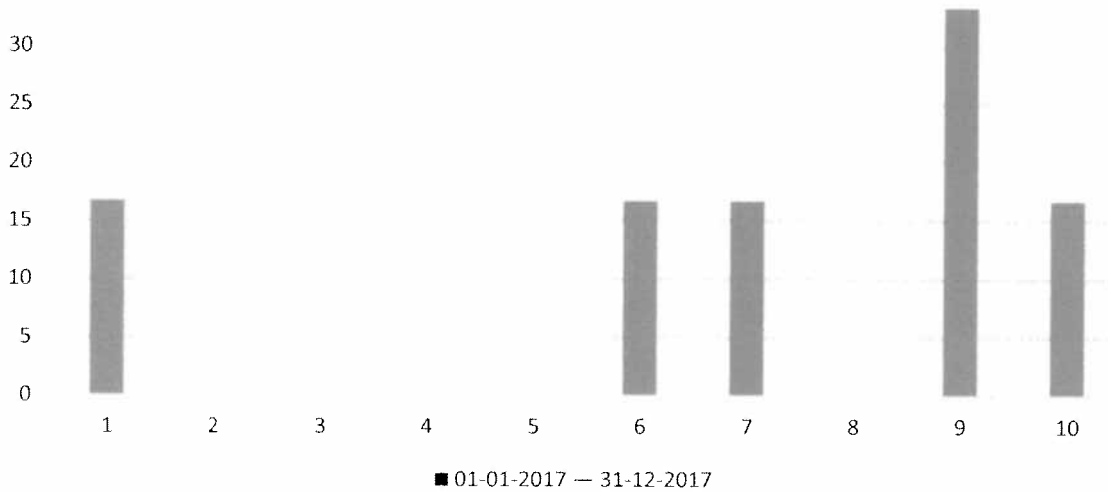


Elevers/elevernes viden om fagområdet er tilfredsstillende

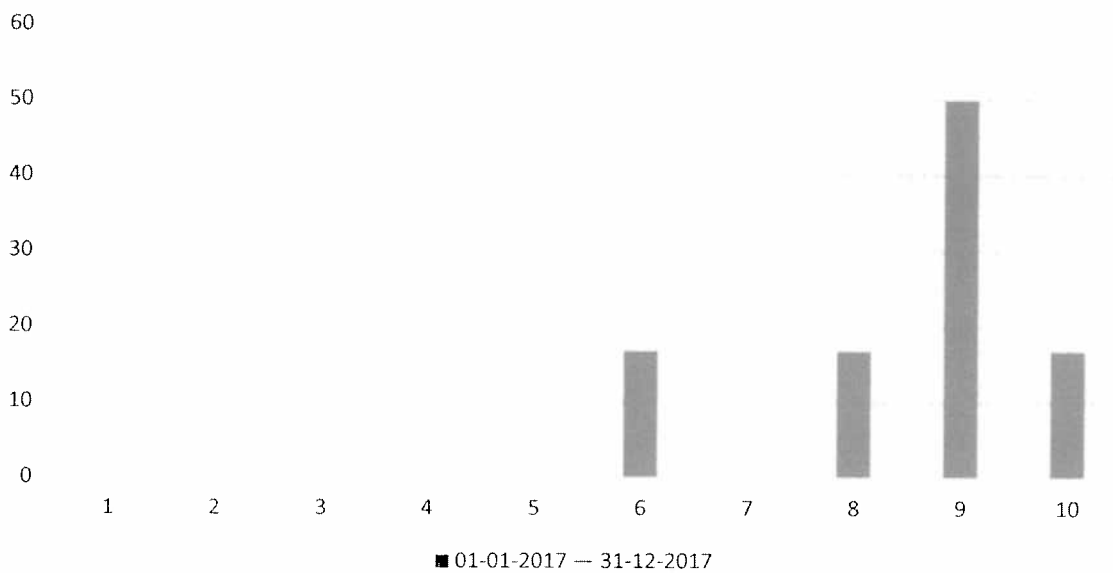


Samarbejde

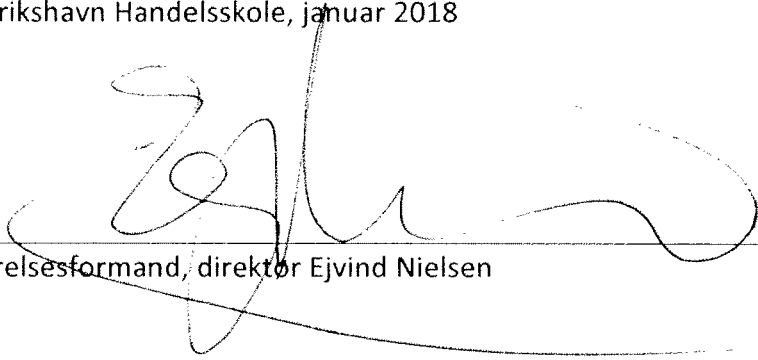
Samarbejdet med skolen om elevernes udvikling, så de når uddannelsens mål, fungerer godt



Skoleperioderne supplerer praktikforløbene godt



Frederikshavn Handelsskole, januar 2018



Bestyrelsesformand, direktør Ejvind Nielsen